



"Podpora zaměstnanosti na venkově prostřednictvím poskytování mikropůjček a vzdělávání venkovského obyvatelstva."

## **Vyhodnocení pilotního školení a potřeb účastníků**

Iniciativa společenství EQUAL

## **1. Cíl analýzy**

Cílem vyhodnocení pilotního školení a potřeb účastníků bylo získat potřebná data k optimálnímu nastavení vzdělávacích aktivit projektu "Podpora zaměstnanosti na venkově prostřednictvím poskytování mikropůjček a vzdělávání venkovského obyvatelstva", jehož cílem je zvýšit možnosti zaměstnatelnosti venkovského obyvatelstva formou podpory podnikání a vzdělávacích aktivit. Projekt je rozdělen na dvě tématické části, jednou částí jsou aktivity, které směřují k vytvoření nového systémového řešení, jež přispěje k řešení nezaměstnanosti na venkově – a to prostřednictvím úvěrového schématu pro podnikatele ve venkovských oblastech. Druhou tématickou částí projektu je nastavení optimálních vzdělávacích programů, která budou odrážet specifika venkova a podnikání v tomto prostoru - metodika vzdělávání začínajícím podnikatelům.

Tato analýza je zaměřena především na vzdělávací část, která byla pilotně ověřována prostřednictvím kurzu „Vstup nezaměstnaných do podnikání“, který probíhal v Mikroregionu Moštěnka ve dnech 13. – 29.6.2006. Cílem dotazníku bylo zjistit postřehy účastníků z absolvování kurzu, zjistit které informace jsou pro ně důležité, či naopak nepodstatné. Výsledky by měly následně sloužit dalšímu zdokonalování obsahu kurzu, který je určen pro zájemce z řad zájemců o podnikání.

Dotazník byl anonymní a takto byl i vyhodnocován.

## **2. Vyhodnocení pilotního školení**

### **2.1 Cíl analýzy pilotního školení**

Cílem této části analýzy je získat názor na proběhlé pilotní školení „Vstup nezaměstnaných do podnikání“, které proběhlo v Mikroregionu Moštěnka ve dnech 13. – 29.6. 2006, tak aby byl zjištěn vztah mezi dopadem vzdělávacích aktivit pro nezaměstnané a specifickým venkovským prostředím a specifickými cílovými skupinami. Analýza je zaměřena na formulování návrhů a doporučení ke zkvalitnění školících materiálů pro projekt "Podpora zaměstnanosti na venkově prostřednictvím poskytování mikropůjček a vzdělávání venkovského obyvatelstva" a ke zvýšení schopnosti reagovat na potřeby cílových skupin na venkově.

### **2.2 Cílové skupiny**

Cílovými skupinami, od nichž jsme zjišťovali výše uvedená data byly:

- absolventi s malou praxí
- ženy po návratu z mateřské dovolené
- lidé ve věku od 45 let

Tyto cílové skupiny byly účastníci vzdělávacího programu „Vstup nezaměstnaných do podnikání“, který zajišťovala Hospodářská komora okresu Přerov ve spolupráci s Centrem pro komunitní práci střední Morava, a byl realizován na území Mikroregionu Moštěnka ve třech tří-denních blocích v období 13. – 29.6. 2006.

## 2.3 Popis školení a sběr dat

Školení „Vstup nezaměstnaných do podnikání“ probíhal na třech různých místech Mikroregionu Moštěnka. Školení bylo určeno především absolventům, ženám vracejícím se z mateřské dovolené a lidem ve věku nad 45 let. Úlohou školení bylo přispět k rozvoji podnikatelského prostředí ve venkovském prostoru, které může přispět k řešení problematiky nezaměstnanosti. Cílem školení bylo poskytnout účastníkům kurzu, a to především nezaměstnaným a začínajícím podnikatelům, možnost získat praktické zkušenosti v následujících oblastech (právní formy podnikání, marketing, finanční zdroje, subjekty pro podporu podnikání, podnikatelský záměr, využití PC v podnikání, živnostenský zákon, daňová evidence a účetnictví, zdravotní pojištění, povinnosti OSVČ vůči ČSSZ, daň z příjmů, DPH, silniční daň, komunikační dovednosti, obchodní zákoník a zákoník práce). Kurz probíhal v období 13. – 29.6. 2006 v 3-denních blocích, konkrétně v obcích Beňov (13. – 15.6.), Horní Moštěnice (20.-22.6.) a Domaželice (27. – 29.6.). Každý vyučovací den začínal v 8:00 a končil v 15 hod, celkem byl rozsah kurzu vymezen 63 vyučovacími hodinami.

Pro snadnější zjištění potřebných dat jsme použili kvantitativní analýzu, to znamená, že jsme vytvořili standardizovaný dotazník pro sběr dat (Strukturované dotazníky jsou součástí přílohy č. 1). Dotazníky byly distribuovány ve dvou fázích – první byl distribuován prostřednictvím obecních úřadů a manažera mikroregionu, a byl součástí přihlášky na kurz. Druhý dotazník byl sbírán na závěrečném bloku školení v Domaželicích dne 29.6., jako závěrečné vyhodnocení proběhlého školení. Výsledkem analýzy je tedy soubor kvantitativních dat, které jsme analyzovali pomocí statistické analýzy dat a zároveň interpretovali.

## 2.4 Popis účastníků školení

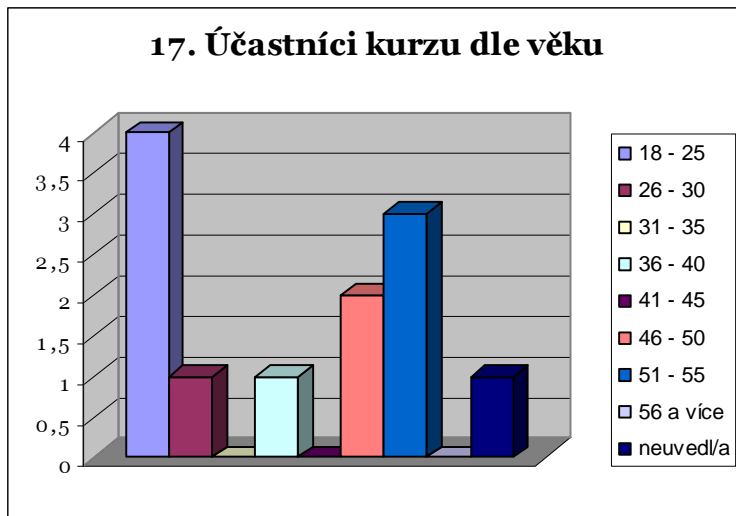
Účastníkem školení byl nezaměstnaný z Přerovska a Holešovska, který má trvalé bydliště na území MAS – Partnerství Moštěnka, kde je projekt realizován. Úvodního dotazníkového šetření se zúčastnilo celkem 18 respondentů (zájemců o kurz) z řad nezaměstnaných v evidenci Úřadů práce v Přerově a Holešově. Druhého evaluačního dotazování se zúčastnilo 12 respondentů (absolventů kurzu). Rozdíl mezi počtem zájemců a absolventů kurzu byl způsoben jeho dobrovolností, což zapříčinilo úbytek -6 účastníků oproti přihlášeným. Přesto je úbytek zájemců versus absolventů poměrně nízký a svědčí o kvalitě kurzu, který zaujmul natolik, že 2/3 původních zájemců absolvovalo celé školení v plném rozsahu (63 vyučovacích hodin).

Z hlediska věku respondentů<sup>1</sup> bylo nejvíce účastníků ve věku 18 – 25 let (celkem 4), druhou nejzastoupenější skupinou byla věková skupina v předdůchodovém věku (51 – 55let) – 3. (viz. graf č.1).

---

<sup>1</sup> Vyhodnocováno na základě evaluačního dotazníkového šetření - 1 respondent neodpověděl

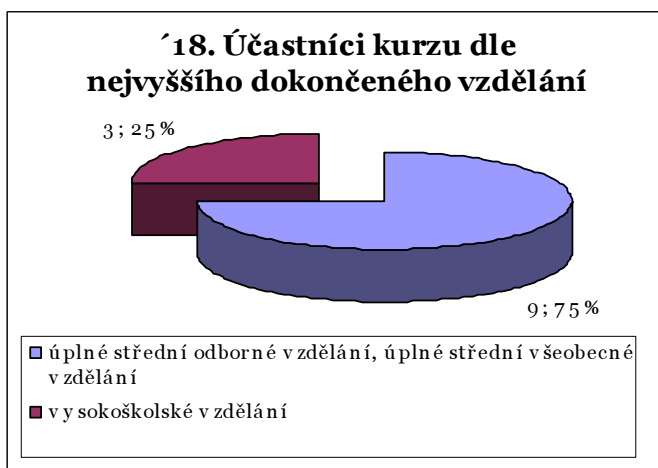
Graf č.1. Účastníci kurzu dle věku:



Pokud jde o vzdělání, 75 % absolventů školení patří do vzdělanostní skupiny: úplné střední odborné vzdělání, nebo úplné střední všeobecné vzdělání. Zbývající absolventi školení mají vysokoškolské vzdělání (celkem 3) (viz. Graf č.2).

Vzdělanostní struktura účastníků školení naznačuje, že zájem řešit situaci spojenou s nezaměstnaností prostřednictvím zahájení podnikání mají především lidé s vyšším vzděláním. Což naznačují i výsledky z provedeného sociologického šetření „Uživatelských potřeb a pracovního prostředí nezaměstnaných v okrese Přerov“ v roce 2005 (celkem 96 nezaměstnaných evidovaných na ÚP Přerov, Lipník n.B. a Hranice), kde 68% středoškoláků s maturitou a vysokoškoláků projevilo zájem o kurzy zaměřené na získávání podnikatelských dovedností.

Graf č. 2 Účastníci kurzu dle nejvyššího vzdělání:



<sup>2</sup> Mgr. Ivo Škrabal, Mgr. Lukáš Durda, Pomoc druhému nebo pomoc sobě?: Dobrovolnický program pro nezaměstnané, Vyhodnocení analýzy pracovního prostředí a potřeb uživatelů aktivit projektu, Přerov, 2005, str.15, 36 s.

Zájem o kurz projevil a úvodního školení ve dnech 13. – 15.6. v Beňově se zúčastnilo celkem 16 žen a 2 muži. Školení nakonec absolvovaly převážně ženy (92 % žen) – celkem 11 a pouze jediný muž (viz. Graf č.3).

Na toto poměrně významné zastoupení jednoho pohlaví mělo vliv jistě mnoho faktorů, které však lze obtížně interpretovat na základě sebraných dotazníků. Mezi faktory, které mohly mít významný vliv patří:

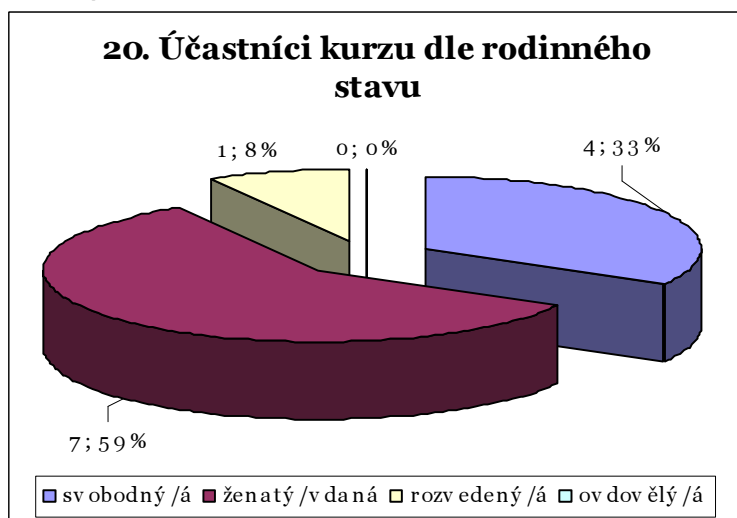
- zájemci o kurz byli informováni prostřednictvím jednotlivých obecních úřadů na území MAS – Partnerství Moštěnka, a to ne vždy jednotnou formou (úřední desky, obecní rozhlas, osobní nabídka, novinové články, apod.)
- byli vytipováni především příslušníci cílových skupin (absolventi, ženy po mateřské, a lidé nad 45 let)
- účastník kurzu neměl nárok na kompenzace a podporu úřadu práce, jelikož nebyl kurz akreditován jako kurz základů podnikání.

Graf č.3 Absolventi kurzu dle pohlaví:



V dalších socio-demografických otázkách jsme se zajímali o rodinné zázemí respondentů. Pokud se týká rodinného stavu, největší podíl respondentů je ženatých či vdaných (59 %), dále následuje kategorie svobodných (4) (viz graf č. 4).

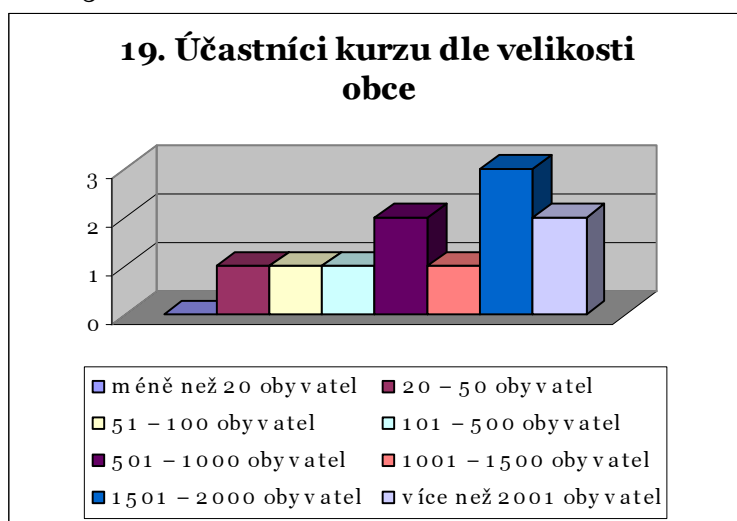
Graf č.4 Účastníci školení dle rodinného stavu:



Z hlediska optimálního nastavení kurzu pro venkovský prostor nás zajímala velikost obce, ze které účastníci pocházejí. Tato otázka je z našeho hlediska velmi důležitá, protože v otázkách na obsah a spokojenost respondentů s kurzem jsme chtěli zjistit, zda existují rozdíly ve vnímání na venkově a jsou závislé na velikosti obce. Z hlediska vyhodnocení se však nedají tyto výsledky interpretovat, jelikož se závěrečného evaluačního dotazování zúčastnili pouze 2 účastníci z obcí nad 2000 obyvatel (Hranice a Přerov).

Nejvíce účastníků pocházelo z obcí s méně než 1500 obyvateli (celkem 7) – jedná se o obce Radkovy, Hliníky, Křtomil, Beňov, Dobřčice, Tučín, Písečné-Slavonice. Zbývající absolventi byli z obcí Dřevohostice, Hranice, Přerov, Holešov a Horní Moštěnice (viz. Graf č.5).

Graf č.5 Absolventi kurzu dle velikosti obce



## 2.5 Vyhodnocení dotazníků

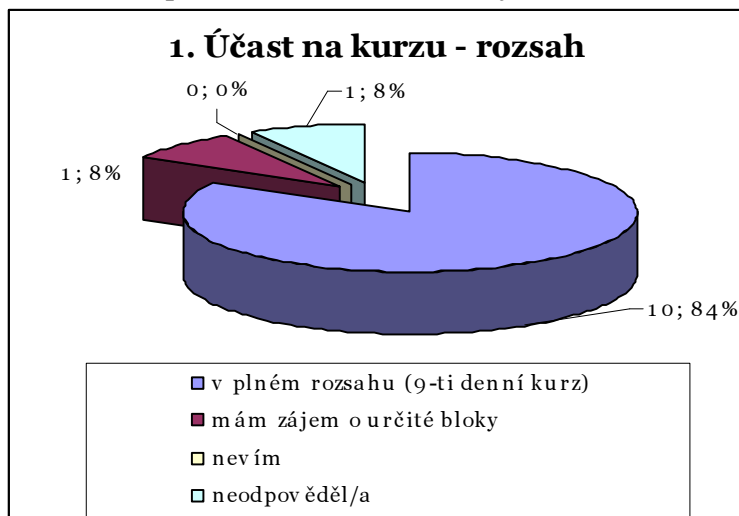
Analýza pilotního školení byla rozpracována do konkrétních otázek ve dvou dotaznících. První byl součástí přihlášky do kurzu a druhý dotazník byl součástí evaluačního bloku na závěr školení (viz. Příloha č.1 – dotazníky).

Analýza je zaměřena především na další zdokonalování kurzu „Vstup nezaměstnaných do podnikání“ a vyhledávání faktorů ovlivňující vzdělávání nezaměstnaných a zájemců o podnikání ve venkovském prostoru. Z hlediska zdokonalování školení byl také zohledněn faktor vlivu specifických cílových skupin a jejich vnímání obsahu a hloubky kurzu, tak jak jej vnímají z různých úhlů pohledu (např. osobnostních zkušeností a délky pracovní praxe) – z tohoto důvodu se kurzu zúčastnili nezaměstnaní absolventi s malou praxí, ženy po mateřské dovolené a uchazeči o zaměstnání, kteří již obtížně hledají uplatnění na trhu práce či se nemohou uplatnit ve své původní kvalifikaci (lidé ve věku nad 45 let).

### 2.5.1 Vyhodnocení úvodních dotazníků

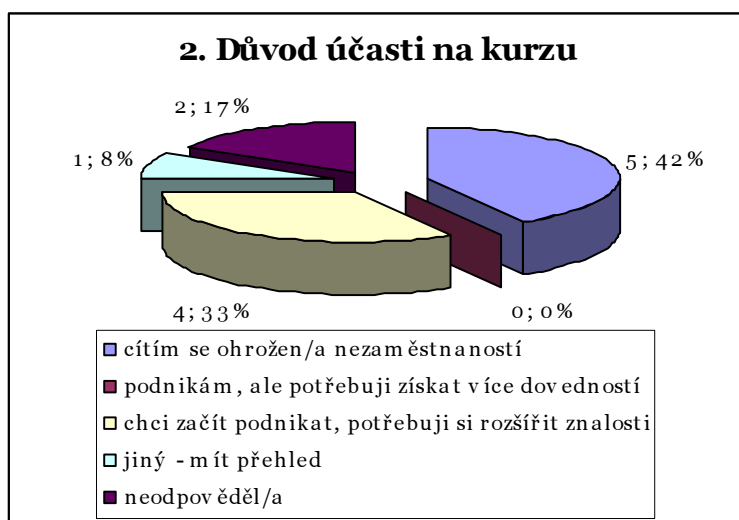
V úvodním dotazování jsme chtěli zjistit od zájemců o kurz, zda mají zájem o celý blok kurzu. K dispozici měli program jednotlivých školení, místa a přesný čas konání jednotlivých bloků. Z původních 18 zájemců odevzdalo dotazník 12 účastníků kurzu, z nichž 84% (10) odpovědělo, že mají zájem se zúčastnit celého kurzu (viz. Graf č.6). Na základě evaluace je možné konstatovat, že kurz měl u účastníků pozitivní odezvu, jelikož oproti původních 10 kladným odpovědím celkem 12 absolventů prošlo celým vzdělávacím blokem, tj. 63 hod. školení.

Graf č.6 Předpoklad účasti na kurzu - zájemci



Další otázkou, která nás zajímala před zahájením samotného kurzu, byl jejich důvod účasti na kurzu. Z předem předdefinovaných odpovědí nejvíce zájemců o školení odpovědělo, že se „cítí být ohrožen/a nezaměstnaností (celkem 42%) a další nejčastější odpovědí, že mají zájem začít podnikat a potřebují si rozšířit znalosti (4)<sup>3</sup> (viz. graf č.7).

Graf č.7 Důvod účasti na kurzu



Poslední otázka vstupního dotazníku byla zaměřena na způsob získání informací o kurzu (kde se dozvěděli o kurzu?) (viz. také graf č.8).

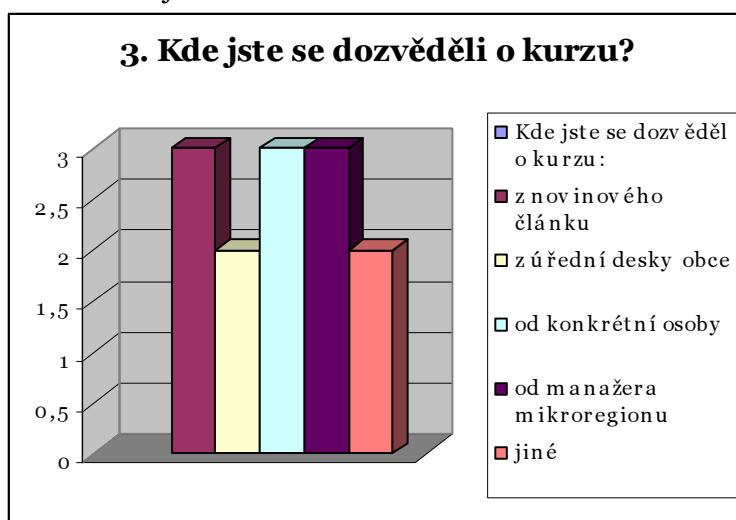
Odpovědi byly následující (viz. tabulka č.1):

Tabulka č.1

<sup>3</sup> Ovšem pokud přiřadíme k těmto odpovědím i odpověď jiný důvod (mít přehled), tak je počet odpovědí vyrovnáný s počtem ohrožení nezaměstnaností účastníků školení.

Kde jste se dozvěděl o kurzu:		
a) z novinového článku	3	1x upřesňující odpověď: Holešovsko 14tidenník
b) z úřední desky obce	2	
c) od konkrétní osoby, od koho.....	3	1x specifikace: od p. starosty
d) od manažera mikroregionu	3	
e) jiné..... <sup>4</sup>	2	1x na úřadu práce 1x v obchodě

Graf č.8 Kde jste se dozvěděl o kurzu?



## 2.5.2 Vyhodnocení evaluačních dotazníků

V úvodu dotazníku jsme se ptali absolventů kurzu na jejich názor na největší důvod nezaměstnanosti v regionu (viz také graf č.9).

Území MAS – Partnerství Moštěnka je vymezeno především Mikroregionem Moštěnka a Mikroregionem Holešovsko.

Největším důvodem je podle nich nedostatek pracovních příležitostí obecně (celkem 5 odpovědí), dalším hlavním důvodem bylo vnímáno rušení velkých podniků a firem a vysoký věk občanů mikroregionu, kteří obtížně znovu hledají práci při ztrátě zaměstnání (celkem 7 odpovědí). Mezi další odpovědi patří (viz. tabulka č.2):

Tabulka č.2

Nepřemýšlel/a jsem o tom, nic mě nenapadá
Neochota dojíždět za prací
Nedostatek praxe
Nedostatek informací
Pasivní přístup k hledání práce
Nedostatečné finanční ohodnocení za práci
Nezájem státu zvýšit zaměstnanost

<sup>4</sup> Jeden respondent uvedl, že i z novinového článku



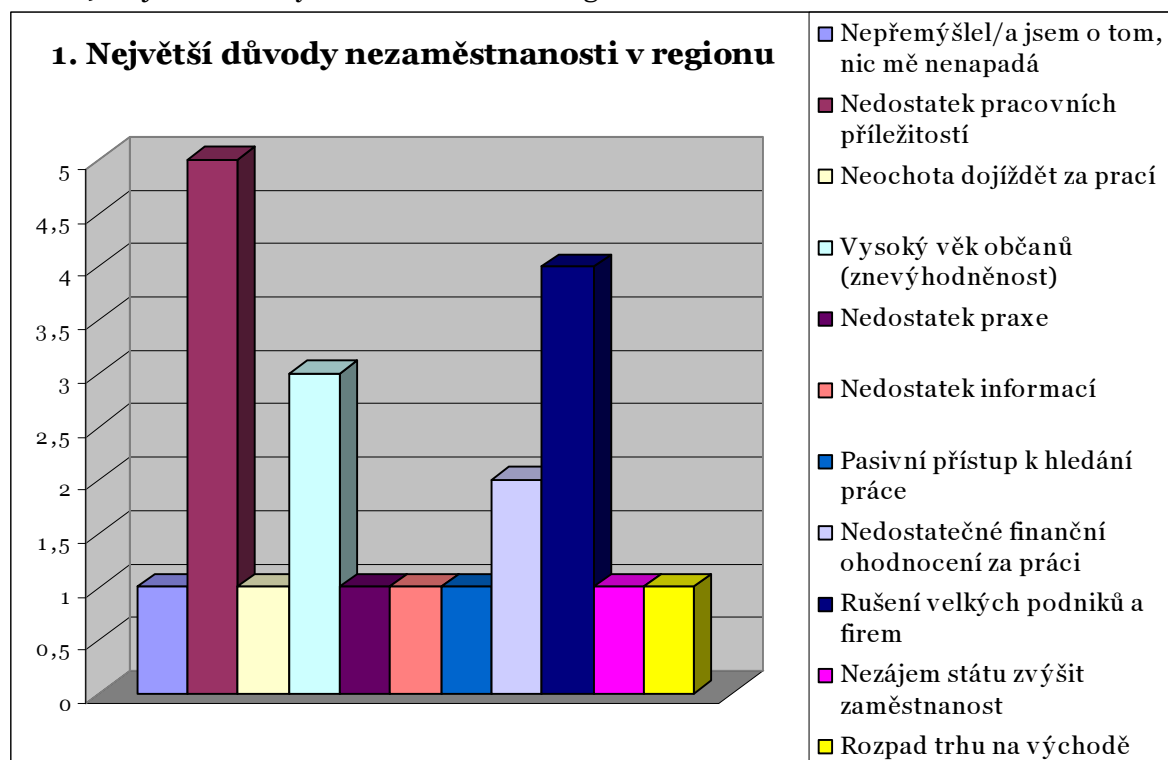
## Rozpad trhu na východě

Z hlediska osobního názoru na největší překážky je zajímavé porovnat názory absolventů kurzu s výsledky sociologického šetření „Uživatelských potřeb a pracovního prostředí nezaměstnaných v okrese Přerov“<sup>5</sup> v roce 2005, kde respondenti uváděli jako největší důvody nezaměstnanosti v jejich regionu podobné odpovědi:

- rušení podniků, malých firem, zánik služeb (5 %),
- nedostatek práce pro ženy, návrat z mateřské dovolené (4 %),
- velký počet uchazečů, malá nabídka pracovních míst (43 %).
- vyšší věk nezaměstnaných, neperspektivnost (6 %)
- nízké platové ohodnocení, nevhodná pracovní doba (9%)
- nedostatek pracovníků z praxí, nízké vzdělání (8%)
- zaměstnávání cizích státních příslušníků (2%)
- dojíždění za prací (1%).

Toto srovnání napovídá o tom, že problémy jsou z hlediska času stabilní a respondenti je vnímají stále významně. Za nejvýznamnější považují respondenti problém s velkým počtem uchazečů o zaměstnání, s čímž souvisí nedostatek práce v celém regionu.

Graf č.9 Největší důvody nezaměstnanosti v regionu



<sup>5</sup> Mgr. Ivo Škrabal, Mgr. Lukáš Durda, Pomoc druhému nebo pomoc sobě?: Dobrovolnický program pro nezaměstnané, Vyhodnocení analýzy pracovního prostředí a potřeb uživatelů aktivit projektu, Přerov, 2005, str.15, 36 s.

Další otázka, která zjišťovala osobní názor účastníků, byla zaměřena na současnou nabídku vzdělávacích kurzů, školení a dalších aktivit (viz. graf č. 10).

Graf č.10 Pomáhají rekvalifikační a vzdělávací kurzy?



Z výsledků je zřejmé, že všichni účastníci kurzu i po jeho absolvování jsou přesvědčeni, že jsou rekvalifikační a vzdělávací kurzy důležité při hledání zaměstnání nebo k zahájení podnikání. Ve srovnání s výsledky sociologického šetření z roku 2005<sup>6</sup>, kde odpovědělo 76 % dotázaných, že jsou kurzy prospěšné, jsou odpovědi účastníků více než optimistické. Přesto tyto odpovědi je nutné brát spíše deklarativně, jelikož již samotný předpoklad účasti a samotný fakt, že se jedná o absolventy kurzu, předpokládá pozitivní odpověď.

Poslední otázkou, která zjišťovala osobní názor respondentů byla otázka zaměřena na identifikaci rozdílů mezi venkovem a městem, především s ohledem na podnikání. Jednalo se o otevřenou otázku, která měla účastníky kurzu motivovat k formulování vlastních postřehů.

Z výsledků je zřejmé, že absolventi kurzu si uvědomují rozdíl a rizika podnikání na venkově (viz. graf č.11). V jejich odpovědích je poměrně řada přesných formulací rozdílů ve venkovském podnikání, formulace těchto překážek je přehledně znázorněna v tabulce č.3.

Tabulka č.3

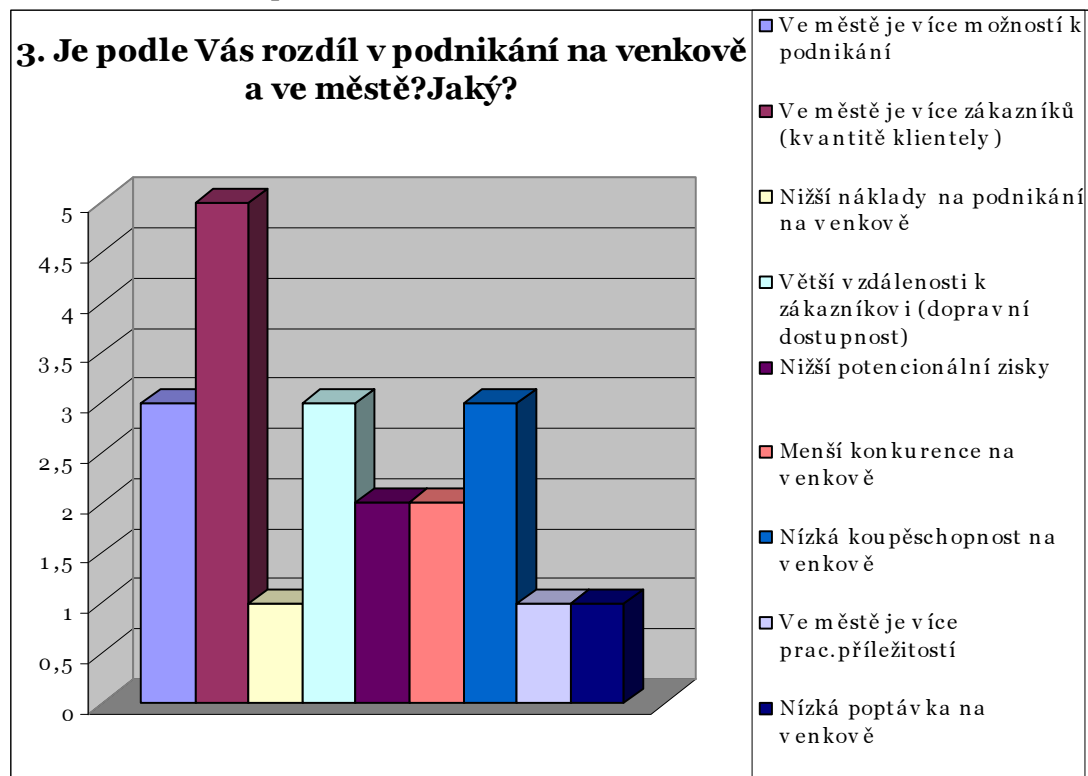
Ve městě je více možností k podnikání
Ve městě je více zákazníků (kvantitě klientely)
Nížeší náklady na podnikání na venkově
Větší vzdálenosti k zákazníkovi (dopravní dostupnost)
Nížeší potencionální zisky
Menší konkurence na venkově
Nízká koupěschopnost na venkově
Ve městě je více prac.příležitostí
Nízká poptávka na venkově

Nejvíce jsou vnímány rozdíly v kvantitě potencionálních zakazníků (klientů), kterých je dle odpovědí více ve městě, s tím souvisí i nízká koupěschopnost a nízký potencionální zisk (celkem 10 odpovědí). Mezi dalšími významnými překážkami v rozvoji podnikání na venkově je vnímána

<sup>6</sup> Mgr. Ivo Škrabal, Mgr. Lukáš Durda, Pomoc druhému nebo pomoc sobě?: Dobrovolnický program pro nezaměstnané, Vyhodnocení analýzy pracovního prostředí a potřeb uživatelů aktivit projektu, Přerov, 2005, str.10, 36 s.

vzdálenost, kdy je potřeba daleko dojíždět za klienty a obtížnost identifikovat oblasti, ve kterých je možné na venkově podnikat.

Graf č.11 Rozdíl mezi podnikáním na venkově a ve městě



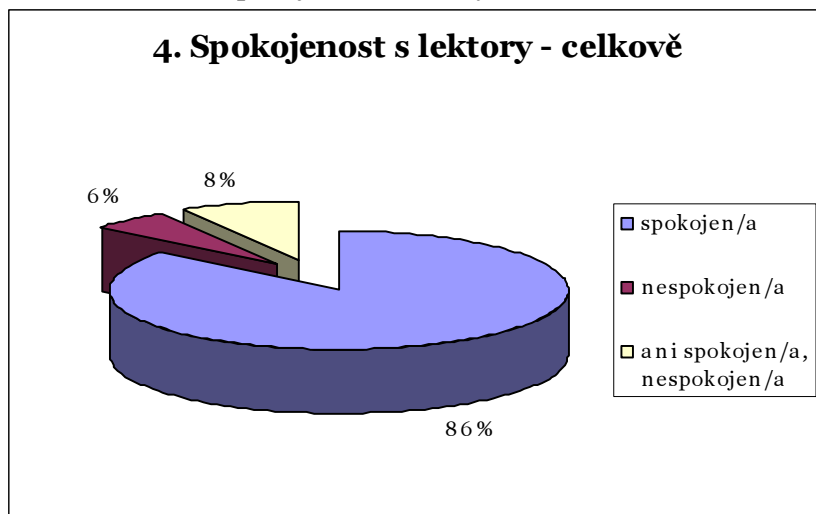
Další baterie otázek byla zaměřena na obsah kurzu „Vstup nezaměstnaných do podnikání“ a vnímání absolventů, jaký dopad měl přímo na ně samotné.

Úvodní otázkou bylo zjištění spokojenosti s lektory, kteří vyučovali v průběhu školení. V rámci 9-ti denního školení se vystřídal celkem 3 lektori<sup>7</sup>.

Z hlediska celkové spokojenosti byly absolventi celkově spokojeni s projevem a přístupem lektorů (celkem 86 %) oproti 6 % nespokojených (viz. graf č.12).

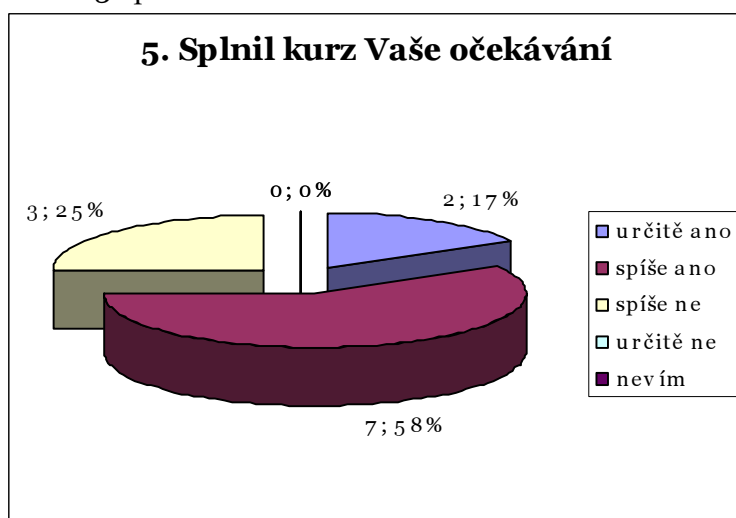
<sup>7</sup> V rámci interního dotazování bylo součástí dotazníku i hodnocení jednotlivých lektorů individuálně, jelikož se však jedná o interní sebereflexi, nejsou výsledky součástí této zprávy.

Graf č.12 Celková spokojenost s lektory



Důležitým faktorem z hlediska dalšího rozvoje kurzu je zpětná vazba, zda kurz splnil původní očekávání absolventů (viz. graf č. 13).

Graf č.13 Splnil kurz očekávání absolventů kurzu?



Z výsledků je zřejmé, že kurz  $\frac{3}{4}$  absolventů uspokojil. Tři absolventi nebyli s průběhem kurzu spokojeni.

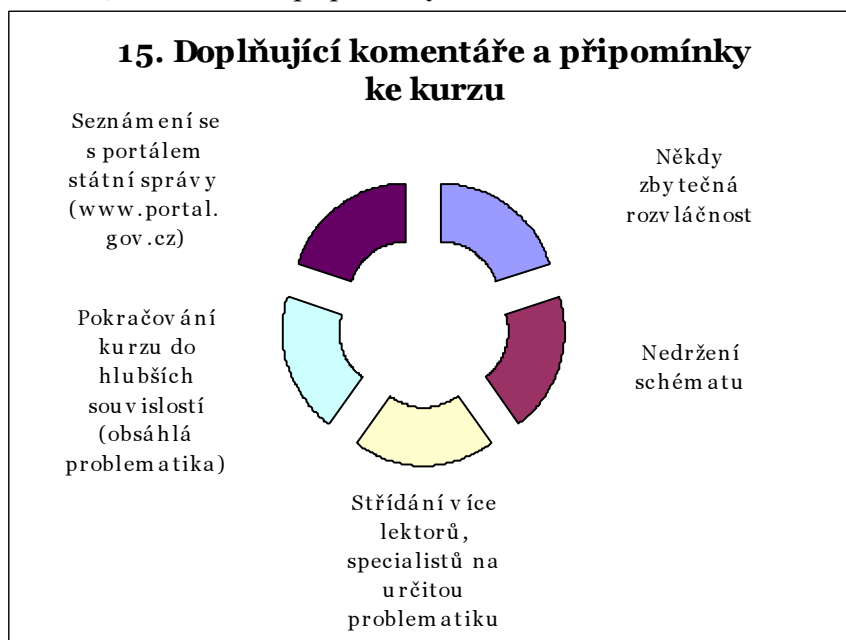
Mezi výtky které byly uváděny jsou: více praktických informací, umožnit účastníkům kurzu zvolit si témata a okruhy otázek, které budou zodpovězeny, a pak například pozvat podnikatele s praktickými zkušenostmi jako lektora na určitý blok (viz. graf č.14)

Graf č. 14 Návrhy na zlepšení kurzu



Absolventi kurzu měli možnost se kriticky vyjádřit i v otázce č.15, kde formou volné odpovědi mohli doplnit komentáře a připomínky ke kurzu (viz. graf č. 15). Odpovědi se týkaly opět především rozsahu kurzu, kdy byl kritizován jeho široký záběr oproti detailnějšímu rozboru konkrétních situací. Částečně některé kritické připomínky souvisejí také s nevyrovnaným ratingem jednotlivých lektorů<sup>8</sup>.

Graf č. 15 Komentáře a připomínky ke kurzu

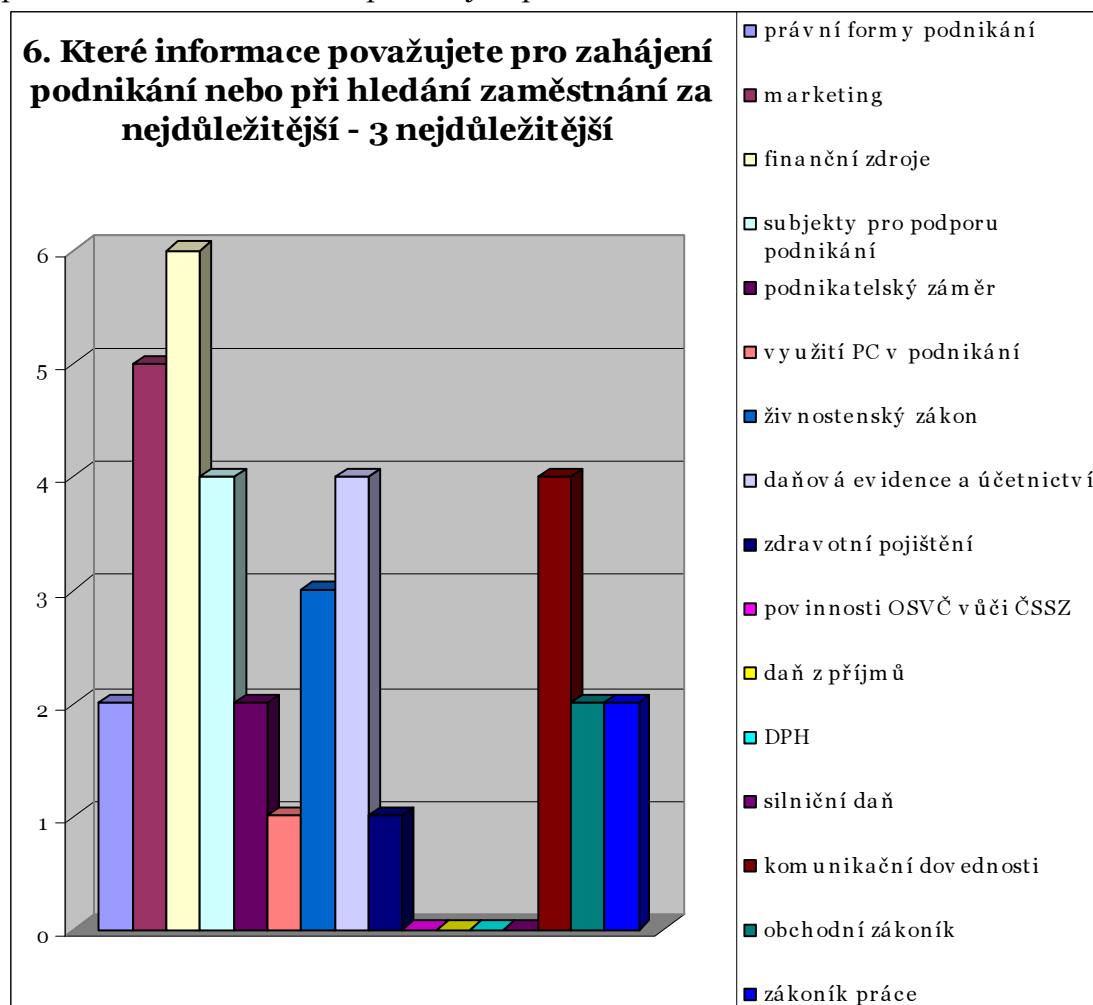


<sup>8</sup> Viz. str.13 a 14

V dalším bloku otázek jsme se ptali účastníků kurzu na jejich názor, které školené oblasti jsou po absolvování nejdůležitější pro zahájení podnikání nebo i při hledání zaměstnání. Každý mohl uvést maximálně tři nejdůležitější okruhy informací, které získali v průběhu kurzu<sup>9</sup>.

Z odpovědí je zřejmé, že největší „hlad“ je po okruhu informací týkající se finanční zdrojů pro podporu podnikání a marketing. Tyto informace jsou pro „úplně podnikatelské nováčky“ zřejmě nejdůležitější. Mezi další důležité okruhy patří informace o subjektech, které mohou poskytnout další doplňující informace při zahájení podnikání, daňová evidence, účetnictví a komunikační dovednosti. Z uvedených odpovědí je velmi zajímavý fakt, že například podnikatelský plán, který je součástí většiny žádostí o podporu v rámci programu Start, byl uveden jen ve dvou případech. To upozorňuje na možné rizika nastaveného kurzu, jeho obsáhlost, nebo upozorňuje na individuální nedostatky v interpretacích lektorů. Při další analýze a plánování rozvoje kurzu je nutné podrobněji zanalyzovat tyto výsledky, aby došlo k jeho dalšímu zdokonalování.

Graf č. 16 Které okruhy informací, co jste se naučil/a jsou podle Vašeho názoru nejvíce užitečné při hledání zaměstnání nebo při zahájení podnikání?

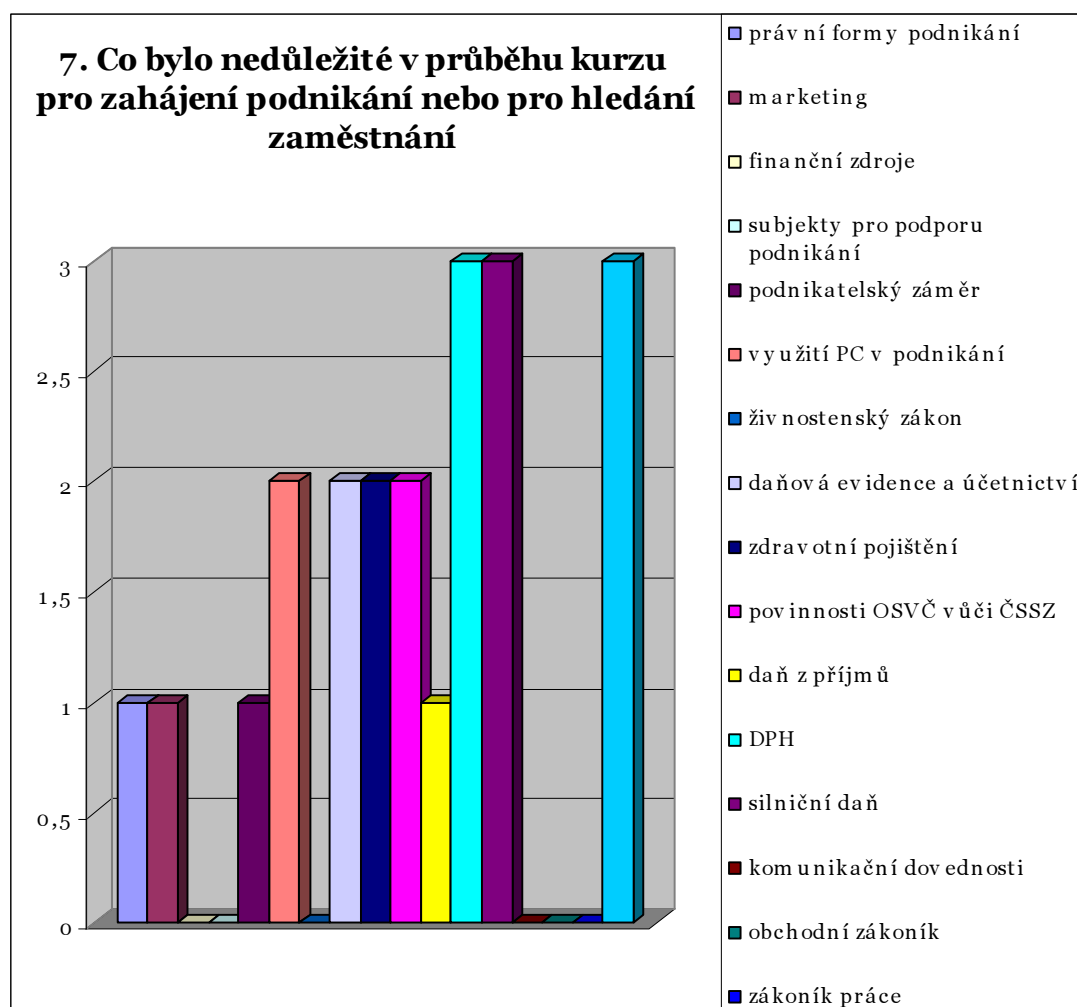


<sup>9</sup> Omezení na tři odpovědi u respondenta jsme se snažili identifikovat individuální priority, na které by měla být zaměřena pozornost při zdokonalování kurzu a přípravě detailnějších studijních materiálů.

Pro vyhodnocování obsahu kurzu jsme se zeptali v následující otázce negativně, a to tak, aby účastníci určili oblasti, které nejsou z jejich úhlu pohledu důležité.

Nejčastějšími odpověďmi byly uváděny: specifická oblast DPH, silniční daně a vybrané okruhy ze Zákoníku práce (celkem 9 odpovědí). Mezi další nedůležité okruhy patří daňová evidence a účetnictví, povinnosti OSVČ vůči ČSSZ a využití PC v podnikání. Při interpretaci těchto výsledků je možné zdůraznit, že v kurzu určeném pro zahájení podnikání, je důležité se dotýkat oblastí, které se zabývají spíše podnikatelskými specifiky. Velmi důležité a zásadní informace týkající se účetnictví jsou pro účastníky kurzu důležité asi až v případě, kdy by sami začali podnikat.

Graf č.17 Které okruhy informací, podle Vašeho názoru nejsou důležité a určitě je nevyužijete při hledání zaměstnání nebo při zahájení podnikání?



Individuálnost odpovědí se plně projevila u otázky č. 9, která byla naformulována jako otevřená otázka a měla zjistit, zda není v kurzu obsaženo něco, co potřebuje zájemce o podnikání se dozvědět a nebylo mu v průběhu kurzu sděleno. Na tuto otázku odpověděli pouze 4 absolventi kurzu a paradoxně, zde například uvedli více účetnictví, přestože bylo uvedeno v předchozích odpovědích spíše jako nadbytečné.

Odpovědi, co chybí, byly následující (viz. tab.4):

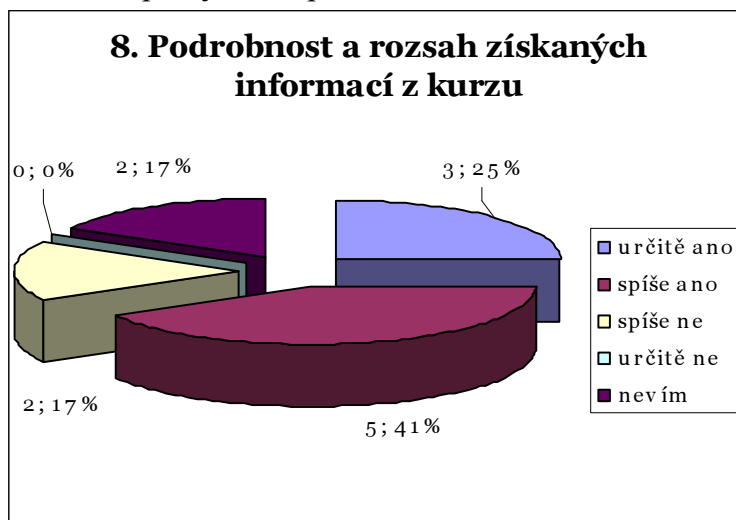
Tabulka 4:

Více ekonomických informací
Více účetnictví
Více informací z ÚP
Stanovení vstupního kapitálu

Rozsah kurzu a spokojenost účastníků byla také zjišťována prostřednictvím otázky „Do jaké míry byly předložené informace dostatečně rozsáhlé a podrobné?“ (viz. graf č. 18).

Z odpovědí na tuto otázku je možné usuzovat na výše zmíněné problémy, které se týkají především rozsáhlosti kurzu a problému s jeho „rozmělností“, přestože převažuje spíše spokojenost s rozsahem a podrobností kurzu (celkem 66%).

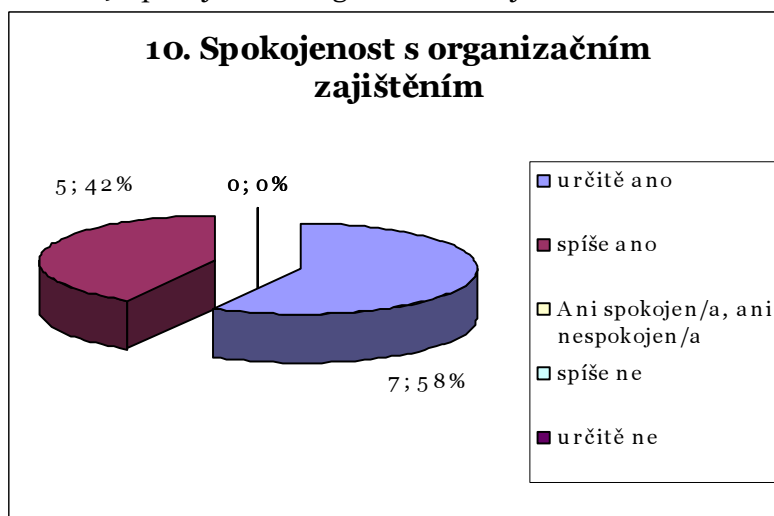
Graf č. 18 Spokojenost s podrobností a rozsahem kurzu



Poslední okruh otázek byl zaměřen na organizační záležitosti kurzu.

Všichni absolventi kurzu projeví spokojenost s organizačním zajištěním (viz. graf č. 19).

Graf č. 19 Spokojenost s organizačním zajištěním kurzu





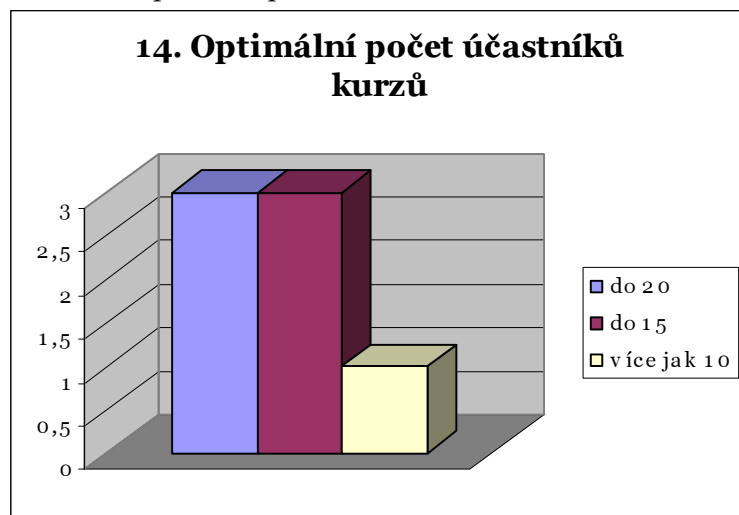
Dále jsme zjišťovali „Co nejvíce chybělo účastníkům kurzu?“. V odpovědích byl nejvíce zdůrazňován problém s dojížděním na různá místa konání kurzu – především špatná dopravní obslužnost. Další nedostatky byly spatřeny v těchto oblastech (viz. tab. 5):

Tabulka 5:

více přestávek - dodržování v určitém čase
různá místa konání kurzu – složitý způsob dopravy
délka kurzu (cyklus 3 denních kurzů) – program se mohl zkrátit na polovinu
jiné - teplé obědy
jiné - upřesňující informace pro úplné začátečníky

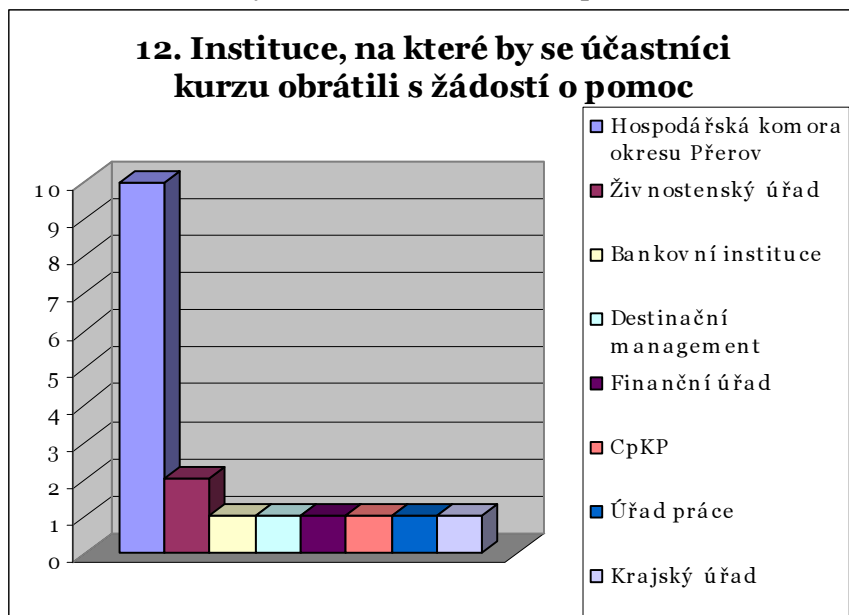
Podle absolventů kurzu byl dobře nastaven počet účastníků, jelikož všichni odpověděli, že optimální počet je v rozmezí mezi 10 – 20 účastníky (viz. graf č. 20).

Graf č. 20 Optimální počet účastníků kurzů



Poslední sledovanou otázkou bylo, zda jim kurz poskytl dostatek informací o subjektech, které jim mohou poskytnout dodatečně doplňující informace nutné pro zahájení podnikání. Přehled odpovědí je uveden v grafu č. 21.

Graf č. 21 Na koho byste se obrátili s žádostí o pomoc?



### 3. Závěr

Výstupy z obou dotazníkových šetření je nutné brát spíše jako základní kámen do budoucí mozaiky analýz vzdělávacích programů pro začínající podnikatele. Přesto jsou výsledky a výstupy z proběhlého pilotního školení uskutečněného na území MAS – Partnerství Moštěnka zajímavé a prospěšné, pro další rozvoj a „centrování“ kurzu pro začínající podnikatele na venkově.

Mezi zásadní informace například patří, že původní hypotéza o vhodnosti cirkulace míst školení, tak aby vyhovoval co nejvíce účastníkům kurzu, se nepotvrdila, ba naopak byla nejvíce kritizována. Velmi zajímavé jsou postřehy absolventů kurzu, které se týkají oblastí, které jsou pro ně důležité anebo nedůležité pro zahájení podnikání (viz. str. 14 a 15). Tyto informace je potřeba detailně rozebrat s lektory kurzu, tak aby se postřehy a názory účastníků daly nadále rozvinout do podoby „zdokonalení“ kurzu. Z výsledků je zřejmé, že je velký „hlad“ po praktických příkladech a „polopatistickém“ vysvětlování některých sdělovaných informací, což je zajímavý postřeh, který může ovlivnit směřování kurzu od kvantity poskytovaných informací ke kvalitě a podrobnosti informací.

Z celkového pohledu byly účastníci celkově spokojeni jak se získanými informacemi, tak i s lektory, organizačním zajištěním, a uvítali účast na takovémto typu kurzu. Většina z nich si taky uvědomuje rizika, která plynou ze zahájení podnikání na venkově. Z tohoto úhlu pohledu je proto důležité nadále rozvíjet kurz, který bude odrážet specifika venkova.

Mgr. Ivo Škrabal  
 Centrum pro komunitní práci střední Morava (CpKP stM.)  
 e-mail: [ivo.skrabal@cpkp.cz](mailto:ivo.skrabal@cpkp.cz)  
 mob.: +420 777 793 714